

TIMMERTÅGET

KARLSTADS MODELLJÄRNVÄGSKLUBB

Årgång 25

Nummer 66 (3-2002)

oktober 2002



Foto: David Sohlberg

Vår JW50 fotograferad vid ett av vändskivespårerna i Kristinehamn vid 20-tiden på kvällen den 19 augusti 2002.



VÄRMLANDSTÅG



KLARSTAD-MALMÅ JÄRNVÄG

TIMMERTÅGET

Timmertåget informerar om verksamheten inom Karlstads Modelljärnvägsklubb och Värmlandståg.

Utgivare Styrelsen för KMJ / Värmlandståg

Redaktör David Sohlberg

Redaktion David Sohlberg, 070 - 452 63 17
Markus Blidh, 0550 - 825 06

Adress Timmertåget
c/o David Sohlberg
Västerlånggatan 23 D
662 30 ÅMÅL

E-post david.sohlberg@telia.com
markus.blidh@karlstad.as

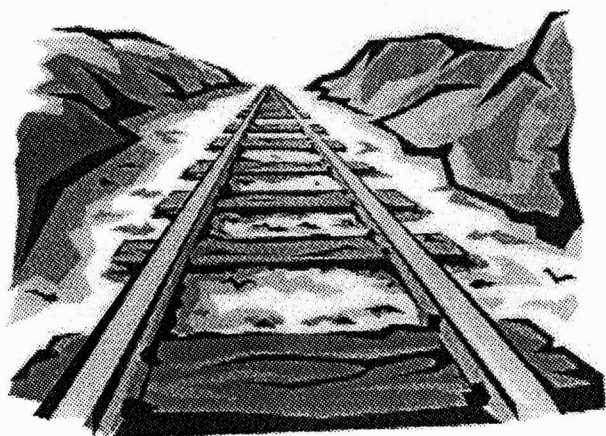
Värmlandståg / KMJ
Rallaregatan 6
665 32 KIL
PG 96 97 08-7

Bidrag Redaktionen tar helst emot data- eller maskinskrivna bidrag.

Bildbidrag Skicka med en lapp där du anger var och när bilden är tagen. Ange också vem/vilka/vad som är med på bilden.

Redaktionen tar helst emot ”vanliga papperskopior”.

Tänk på att bidrag till nästa nummer skall vara redaktionen tillhanda i god tid innan manusstopp.



Redaktionens ruta

— Hörru, när kommer nästa Timmertåget ut?

— Hur går det med tidningen?

Ganska vanliga frågor så här i hösttider... i alla fall om man råkar vara redaktör för just Timmertåget. Från början var det tänkt att detta nummer skulle komma ut redan i början av september, men eftersom det då inte fanns bidrag nog att sätta ihop ens en tunn tidning med jämnt antal sidor valde redaktionen i samråd med tryckeriet att vänta några veckor för att se om ytterligare bidrag kunde dyka upp. Det har ju inte hänt så mycket på någon front direkt, så hoppet var väl inte stort, men efter att ha fått in två nya bidrag och genom lite pusslande och pysslande kunde så under-teknad äntligen slutredigera Timmertåget 66.

Förresten, ni som var med redan när tidningen hette ”KMJ-nytt”, kan ni minnas när första numret kom ut? Den nuvarande årgångsnumreringen bygger ju på att nummer 1 kom ut i slutet av 1977, men några av ”de där som var med” tror nog mer på att det är januari 1978 som gäller i den frågan.

Oavsett vad som kommer fram så är det väl tänkt att knåpa ihop ett (eller flera!) jubileumsnummer under vintern/våren!

Redaktören

Innehåll

Kallelse till ordinarie höstmöteVagn 3

Nytt från maskinavdelningenVagn 4

Vagntransport till OlebyVagn 5

Godståg vid Karlstad CVagn 6

KalendernVagn 7

SlutsignalenVagn 8



Härmed kallas du till
ordinarie höstmöte för
Karlstads Modelljärnvägsklubb
och
Värmlandståg

Tid

Fredag 15 november kl 18.00

Plats

Intentia, Expositionshuset, Hamntorget,
Karlstad

Dagordning enligt KMJ stadgar.
Höstmötets viktigaste punkter är val
av styrelse för nästkommande år och
beslut om medlemsavgift med mera.

Välkomna!

Styrelsen genom Per K.

Nytt från Maskinavdelningen

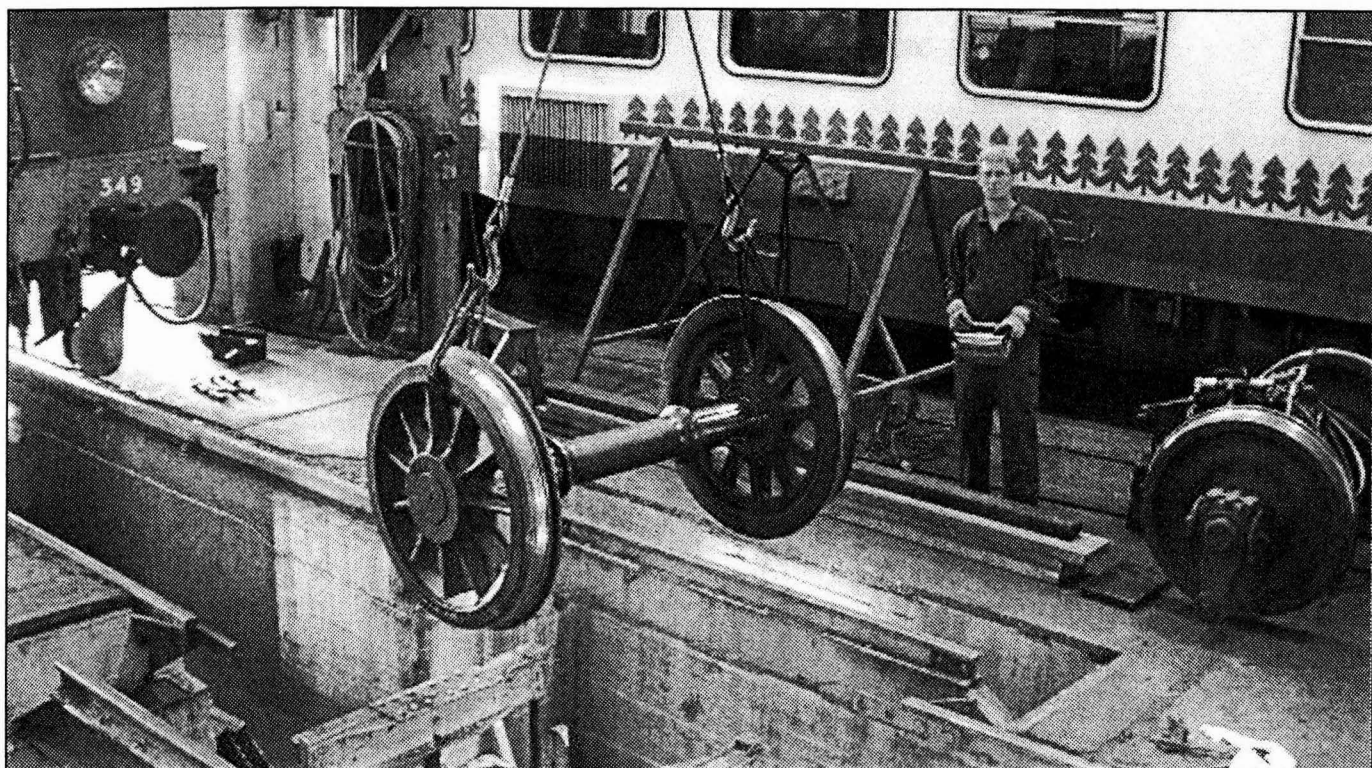


Foto: Dan Carlsson

–Det gäller att hålla tungan rätt i mun när man kör travers! Martin Forsaeus gör här sitt bästa för att undvika att få löpaxeln ur led.

Du2 349

Så äntligen har löpaxeln och den så kallade boggien till axeln med det trilskande lagren blivit demonterad i Kristinehamn av Dan Carlson och Martin Forsaeus. Det kommer nu att skickas till TGOJ Åmål för åtgärd av bland annat Tomas Halvorsson. Sedan ser vi fram mot montage och provtur med ett gott resultat!

Fredrik Bergman

RCo1 3083

Vår restaurangvagn har under sommaren gjort ett besök i Kristinehamn för en liten uppsnygning. Förutom årlig översyn har vagnen under ett antal helger gjorts i ordning utvändigt. Både taket och korgen har skrapats, slipats och målats, taket har till och med målats med två lager täckfärg. Även fönsterramarna har fått sig en duvning med skrapning och oljning. Från att ha sett bedrövlig ut så ser nu 3083 mycket bra ut. Märkning återstår fortfarande, men det kommer nog.

Co8 35

Efter att vagnen äntligen har santerats efter förra årets klotterattack var vi i augusti ett gäng som äntligen tog tag i målningen. Eftersom vi målat vagnen för några år sedan var korgen i fint skick, förutom att vi den gången fick tag i en riktig skitfärg (mer åt grisskär än åt SJ Röd 92). Den här gången hade vi en bättre färg, så numera ser 35:an riktigt respektabel ut!

F5 323

Efter att ha stått stilla sedan förra årets scoutresor till Kristianstad gjordes 323 i ordning före resan till Oleby 2002-10-05. Förutom årlig översyn och diverse småreparationer sattes även de nyrenoverade fönstren tillbaka och tätades.

Markus Blidh

Vagntransport till Oleby



Foto: Dan Carlsson

Efter att ha medfört vagnar till Föreningen Ångrike Fryksdalen i Oleby ses här "personaldelen" av transporten i Kil den 5 oktober.

Ett av Värmlandstågs få framträdanden på statens spåranläggningar skedde helgen 5 - 6 oktober. Eller nja, egentligen började "resan" redan på fredagen före, den 5:e oktober. Föreningen Ångrike Fryksdalen, hade från NBVJ köpt två personvagnar, och dessa skulle transporteras till föreningens bas i Oleby. De två vagnarna, en AB8K och en F2K, hade den 3/10 före dragits ner från Bofors till Strömtorp av Tågab i ordinarie godståg, och där hämtade vi dem på fredag eftermiddag med hjälp av Tågabs Z67 207. I Strömtorp fick vi möta fyra (!) tåg innan vi fick komma därifrån, först kom två omkörande tåg in på sidotågväg varefter ett mötande tåg passerade. När sedan de båda omkörande tågen lämnat stationen kom så småningom ytterligare ett godståg, som ett av tågen mött i Björneborg.

Efter detta fick även vi körtillstånd och i 40 km/h kunde vi bege oss mot Kristinehamn. Vagnarna ställdes upp vid omlastningsterminalen, och 207 kördes till stall.

Dagen därefter, lördag 5/10, växldes tåget ihop på förmiddagen. Det kom att bestå av Z67 207, Qgk 945

0261-7, F2K, AB8K och F5 323. Qgk-vagnen är Kristinehamns gamla hjälpvagn, som skänkts till JÅÅJ i Åmål, och eftersom vi ändå körde i 40 km/h, på grund av utgången lagerrevision på Ångrikets vagnar, så passade det ju utmärkt att även ta med JÅÅJs vagn till Kil. I Kil växldes hjälpvagnen ur och vår postvagn in i tåget, och vi fortsatte mot Oleby i makligt tempo. Så småningom kom vi fram till Oleby, där vagnarna växldes in till "Ångriket", och vi vände söderut igen. Framåt 23-tiden var vi åter i Kil, och efter inväxling till spår 1 och värmekoppling kunde hugade spekulanter i postvagnen delta i en diavidsvisning, som pågick långt in på småtimmarna.

Efter att ha sovit så långt som det gick på söndagen vidtog ytterligare lite diavisning och sen frukost (eller tidig lunch om man så vill), och nedväxling av DFO6 till Scan igen. Z67:an och F5:an fortsatte sedan till Kristinehamn igen, där F5:an hamnade på vårt spår vid vändskivan och Z67:an utanför stallväggen. Så var en av årets få utflykter över!

Markus Blidh.

Godstågtider

Karlstad C

–På allmän begäran – det vill säga i alla fall en person till förutom mig själv – så redovisar jag här de godståg som berör Karlstad. Utgångspunkt är grafen men jag har lagt in de avvikelser jag känner till. Vi tar det enligt dygnets timmar:

00.10 M	4669 Vagnslasttåg Hallsberg - Oslo med EI16 passerar
00.30 Ti - L	4007 ARE-tåg Narvik - Oslo passerar efter 00.30 utgår EI16-lok Ti - L ut till Skoghall
01.15 Ti - L	4002 ARE-tåg Oslo - Narvik passerar
02.12 S	4023 ARE förstärkningståg Narvik - Oslo passerar
02.30 Ti - L	9393 Virkestomtåg avgår mot Kongsvinger. Har återkommit från Skoghall innan och gjort rundgång
02.45 F, L	4021 ARE förstärkningståg Narvik - Oslo har uppehåll för möte till 0300.
03.00 Ti-O, F-L	9432 Oljetåg Göteborg - Karlstad över Kil ankommer
03.14 Ti - L	9377 Virkeståg Falköping - Grums via Laxå - Kil passerar. Vissa dagar går detta tåg i stället till Skoghall. Då återkommer loket och går mot Kil efter en dryg timme
03.15 S	9429 Oljetåg Göteborg - Karlstad över Laxå ankommer
04.28 L	49787 BK Tåg virkeståg Västervik - Rottneros med Tmy passerar
04.55 Ti - F	4663 Vagnslasttåg Hallsberg - Oslo passerar
05.20 M - F	6607 Vagnslasttåg Hallsberg - Karlstad ankommer. Fortsätter efter avkoppling ut till Skoghall
06.23 M - F	6621 Vagnslasttåg Kristinehamn - Kil passerar
07.15 M - F	49764 BK Tåg Vänerexpress Göteborg - Karlstad över Kil med Ma ankommer ca 07.30. Lok återkommer från Skoghall och går mot Kil M och mot Kristinehamn Ti - F. Detta är en ändring jämfört med graf.
08.00 M - F	86606 ensamt lok Kil - Kristinehamn ska passera. Detta tjänstetåg är inställt och ersatt av ensamt lok enligt ca 07.30.
11.08 O	49783 BK Tåg virkeståg Västervik - Rottneros med Tmy passerar
11.25 L, S	9425 Oljetomtåget avgår mot Göteborg över Kil
11.26 Ti-O, F	9423 Oljetomtåget avgår mot Göteborg över Kil
11.45 L	6615 Vagnslasttåg Hallsberg - Karlstad ankommer med dubbla T44
12.06 M - F	4662 vagnslasttåg Oslo - Hallsberg med EI16 passerar
ca 12.15 M - F	Vagnslasttåg Kil - Hallsberg har tillkoppling av vagnar i Karlstad fram till 12.40. Nytt tåg i jämförelse med graf.
12.30 L	86615 ensam T44 mot Kil för utbyte

13.25 M - F	5539 skulle ha avgått till Göteborg - Trelleborg över Kil. Detta tåg är inställt och ersatt av nya tåget mot Hallsberg runt 12.30.
14.02 - 14.22 L	86616 utbytt T44 kommer från Kil och tillkoppling sker av utbytes-T44 från Karlstad
14.12 M - F	6608 vagnlasttåg ankommer till Kil. Loket går sedan ut till Skoghall och hämtar vagnar och återkommer ca 15.30.
14.52 M - F	49756 BK-Tåg Vänerexpress med Ma avgår mot Göteborg via Laxå
16.00 M - F	6608 vagnslasttåget avgår mot Hallsberg efter tillkoppling av såväl Skoghall- som Karlstadsvagnar
16.38 L	49788 BK-Tåg Virkestomtåg Rottneros - Västervik med Tmy passerar
17.59 M - F	9373 Virkeståg Falköping - Grums via Laxå - Kil passerar
18.22 M - F	9662 SECU-containertåg Göteborg - Grums - Karlstad ankommer
18.55 M - F	9390 Virkeståg Kongsvinger - Skoghall med EI16 ankommer. Efter rundgång går tågsättet ut till Skoghall. Efter drygt en timme återkommer EI16-loket.
19.12 S	42465 Trailertåg Älvsjö - Oslo
19.13 O	42463 Trailertåg Älvsjö - Oslo
ca 19.45 M - F	Vagnslasttåg Hallsberg - Kil - Göteborg passerar. Nyttillkommet tåg jämfört med graf. Tåget ersätter 5549/5551 på sträckan Kil - Göteborg
20.22 L, S	9666 SECU-containertåg Göteborg - Grums - Karlstad ankommer
20.35 M - F	9374 Virkestomtåg Grums - Falköping över Kil - Laxå passerar. Vissa dagar ankommer ensamt lok och tillkoppling av tomvagnar sker i Karlstad vilka i sin tur dragits upp av EI16-loket från Skoghall
21.00 M - S	9664 SECU-containertåg Karlstad - Göteborg över Laxå avgår
22.20 M - O	4014 ARE förstärkningståg Oslo - Narvik passerar
23.16 O	49780 BK-Tåg virkestomtåg Rottneros - Västervik med Tmy passerar
23.16 To	49658 BK-Tåg gasoltåg Borlänge - Göteborg över Kil - Laxå passerar
23.30 Ti - F	4660 Vagnslasttåg Oslo - Hallsberg passerar
23.45 - 23.55 Ti, F	42640 Trailertåg Oslo - Älvsjö har uppehåll för möte
23.55 M - To	4667 Vagnslasttåg Hallsberg - Oslo med EI16 passerar

Per Krogh

Kalendern

Oktober

Lördag 19/10 Trivselkväll

November

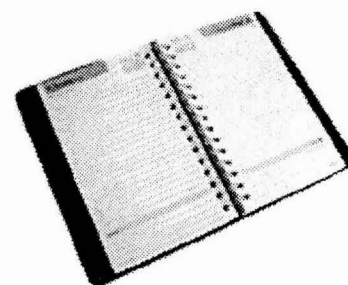
Fredag 15/11 KMJ höstmöte i Karlstad

Lördag 16/11 Trivselkväll

December

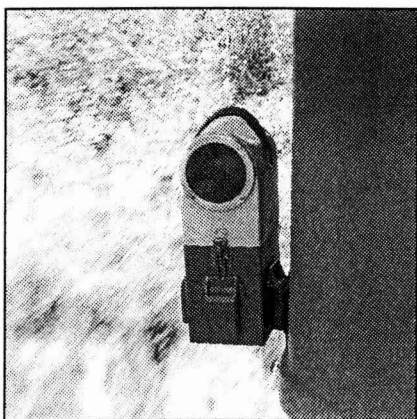
Lördag 7/12 (prel.) Hjulmarknad med Stockholmsbesök

Lördag 14/12 (prel.) Julbord i någon form



Frågor om plats för trivselkvällar ställs till Per Krogh på 054/854736 eller Per.Krogh@telia.com. Till honom anmäls också intresse för värdskap.

Nästa manusstopp 15 december 2002!



Slutsignalen

”JW:n växlar”, del 3



Denna gång har turen kommit till ett annat ellok, nämligen Ra 847, att få dras av vår JW50. Sommaren 2001 var Tågabs eget stallväxellok, Z1 201, ur trafik på grund av en defekt koppling. Detta gjorde att man tidvis lånade vår JW för sin egen växling, vilket var fallet 2001-07-05. Spåret som loket står på är numera rivet, här kommer spåret in till den nya Regina-verkstaden i Kristinehamn att gå istället.

Markus Blidh

